



שילוב של סקסטורות וצבעים מפתיעים באים לידי ביטוי במגוון הפרויקטים של האן (צילום: עמית משר)

מעצבת הפנים מיכל האן חלמה, משמה ואהבה תכנן פנים מגיל צעיר. היא זוכרת את עצמה כילדה קטנה בונה בתים לבובות ולגמדים, כפרים שלמים של התרחשות הפזורים על פני חדר הילדים, כמו עולם דמיוני המתמזג עם תוכן עשיר של התרחשות בתים, רהיטים ודמויות. הכישרון והתשוקה לדבר ליוו אותה תמיד, גם כאשר החליטה לפנות באופן די מפתיע ללימודי עיצוב אופנה. מספר שנים של לימודים הספיקו להאן כדי להבין לאן הלב שלה שייך - עיצוב פנים וקר, חזרה אליו במלוא הכוח והעוצמה. את הסטודיו שלה פתחה לפני כ-18 שנה. מאז, היא מתמחה בתכנון פנים של דירות, בתים ומגדלי יוקרה.

מה מאפיין את כתב ידך?

לקח לי זמן רב כדי להבין שיש לי כתב יד מובהק, שהוא קיים ומחובר אלי ואל מי שאני- כמעט בכל היבט של החיים. ההתנסות בשפות, סקסטורות וצבעים שונים חשובה לי מאוד. בכל פרויקט אני מתנסה מחדש, משתנה ומשנה, אך ככל שאני מביטה מאוחר יותר בצילומים ובתוצר המוגמר מסתבר לי שקיימת שפה אחידה משותפת, שמאפייניה הם דיוק וניקיון בפרטים, עם טוויסט שמתבטא בכל פעם באלמנט אחר ומכניס עניין, דרמה וקורטוב של הומור לסביבת המגורים.

עוד באותו נושא



משתעממים מהבתים בארץ? הכירו את המעצבת שני רינג

לכתבה



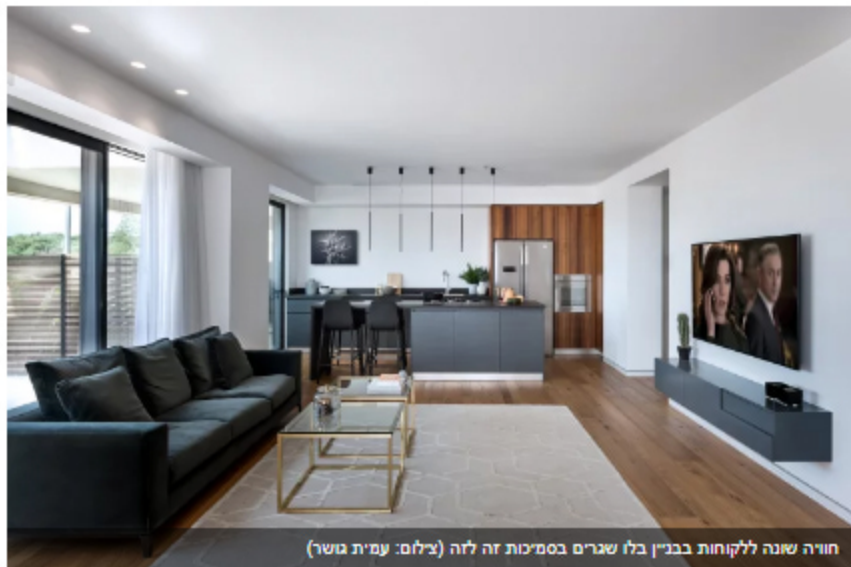
הלכה עם הלב שלה חנחה את האופנה לסובת עימב פנים. מיכל האן (צילום: גלית דויטש)

רעיון מאתגר שלקוח ביקש ממך

רבים מהלקוחות בפרויקט "בלו" היו בני משפחה וחברים שעמדו להתגורר בשכונת וביקשו שאתכן עבורם דירות שונות לחלוטין זו מזו, הן ברמת התוכנית והן ברמת בחירת החומרים והצבעוניות. עבורי היווה הדבר אתגר גדול משום שלא רציתי לשכפל את העיצוב מדירה לדירה, אלא לייצר חוויה שונה לכל לקוח, אף שברמת התכנית החיצונית והתכתיבים הדירות היו זהות. היום, במבט לאחור, כאשר כל הדירות מתוכננות ומאוישות אני מבינה שנדרשה יצירתיות רבה כדי לעמוד באתגר המסקרן והמרגש.

רעיון מאתגר שהצעת ללקוח

באופן כללי אני מנסה לאתגר את הלקוחות שלי במקרים רבים בכך שאני הופכת תמיד את מיקום החללים בבית באופן מוחלט. הנטייה שלי היא לאחד חללים לכדי חללים גדולים, משותפים ומרווחים, לנסות לוותר על חדרים רבים וקטנים. התוצאה לדעתי תמיד תהיה טובה יותר. כשאני עובדת על דירה שחברה משתיים או שלוש דירות, אני נוהגת להצליב את החללים. כך לדוגמה, בדירה מסוימת, שטח שמוקם בו חדר השינה הופך למטבח פתוח ורחב ידיים, ממ"ד הופך למסדרון מעבר.



חוויה שונה ללקוחות בבניין בלו שגרים בסמיכות זה לזה (צילום: עמית גושר)

הדירה הכי קטנה ששיצבת

תכננתי מספר דירות קטנות בגודל של כ-55 מ"ר. האתגר היה גדול משום שמדובר בשטח הכולל ממ"ד וכזה המייצר אילוצים תכנוניים. בנוסף על אילוצי הגודל, קיימים האילוצים של המגדל, כגון מערכות, גרעין וכיווני תכנון החלונות. למרות האילוצים, הצלחתי לתכנן כל דירה באופן שונה לחלוטין, הן מבחינת חלוקת הקירות, החומרים, בחירת הצבעים וכו'. התוצאה אכן הניבה מפגשים שונים לחלוטין עם הדירות האלו. כיווני האור והאנשים הגרים בהם גם הם השתנו וסיפקו השראה לפרויקט.

פרויקט שתיזכר ליצח

פרויקט W-Prime שעל תכנונו עבדתי במשך מספר שנים. תכננתי בבניין את כל החללים הציבוריים: לובי הראשי, לובאים המשניים, לובאים קומתיים, ספא, בריכה, מעליות, חדר הכושר וכן מגוון רחב של דירות בפרויקט. ההתנסות הייתה מרתקת, לא פשוטה ומאתגרת. כל העיקר היה לייצר שפה עיצובית שונה ולגרום לכך שהלובי יהיה מקום מפגש מזמין לדיירים ולאורחים של המגדל. כיום, התנועה הערה והשימוש הרב שנעשה בלובי, הם ההוכחה עבורי שהעיצוב אכן עובד.



העדפה של חללים גדולים על פני מספר חללים קטנים (צילום: עמית גושר)

פריקט שחולמת לעשות

בארץ: תכנון פנים של סדרת בניינים שתשפיע על המרקם העירוני של תל אביב. תכנון ועיצוב פנים שיידבר בשפה שונה ויקבל אינטרפרטציות שונות. פריקט כזה אכן מתהווה כיום במשרדי זה מרתק. חלום נוסף הוא לתכנן חלל פנים של מלון או מגדל בחו"ל.

טיפ משמעותי לאנשים שמעצבים ובונים בית

לקחת המון אוויר. זו ההשקעה הגדולה ביותר שכנראה ישקיעו הן מבחינת כסף, זמן ומשאבים. עם זאת, חשוב לשמור על שפיות ופרופורציות ולנסות ליהנות מהתהליך. לא להתפשר על האנשים שמתכננים להיות מדויקים בבחירתם - יש לכך משמעות גדולה בכל ההיבטים.



פתיחה של ויטרות גדולות להכנסה מקסימלית של אור יום (צילום: עמית נושר)

מעצב שמעורר בך השראה

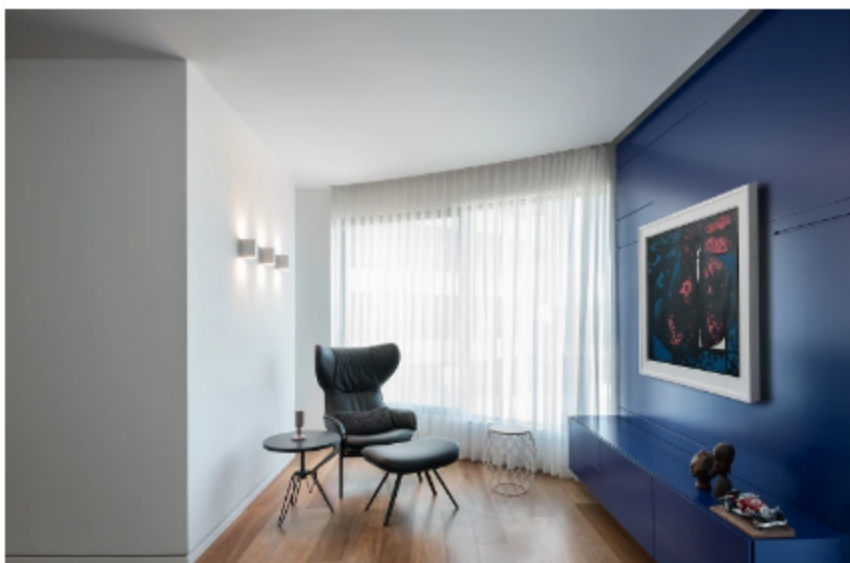
ג'וליו קפליני המעצב שעומד בראש חברת העיצוב האיטלקית "קלפיני", עמו זכיתי לעבוד באופן צמוד בלובי של W-Prime. עבדנו יחד על תכנון הרהיטים ובחירת הבדים. מדובר באיש מעורר השראה. זכיתי לראות את ההבדלים בין העשייה והתכנון שלנו כישראלים לקולגות האיטלקיים. העיצוב זורם בדמם והם מהווים השראה, אך גם לנו אין במה להתבייש.

פרגון למעצב/ אדריכל מקומי אחר

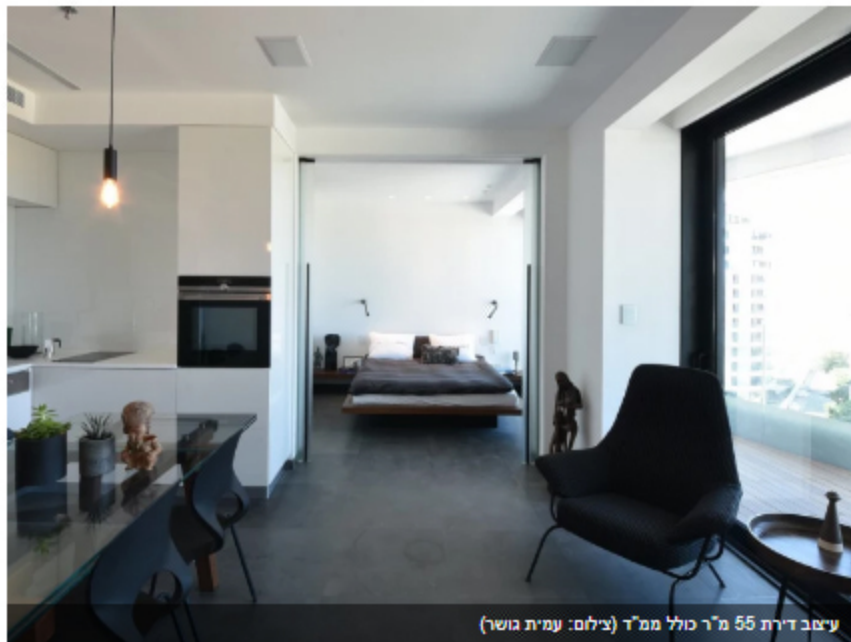
אני מאוד אוהבת את המגדלים בתכנונו של האדריכל אבנר ישר. מדובר במגדלים צנועים עם אמירה אדריכלית ברורה המתווים את חותמם בעיר תל אביב - ממש כמו האיש עצמו.



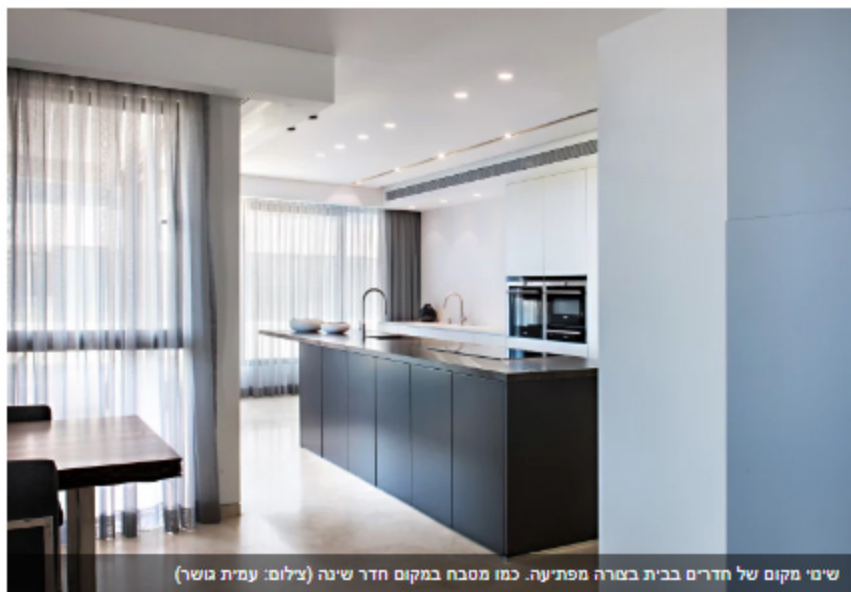
מפגש מרבש של האן עם המעצב האיטלקי ג'וליו קפליני



סוויטות של צבע להכנסת עניין בפרויקטים השונים (צילום: עמית גושר)



עיצוב דירת 55 מ"ר סולל ממ"ד (צילום: עמית גושר)



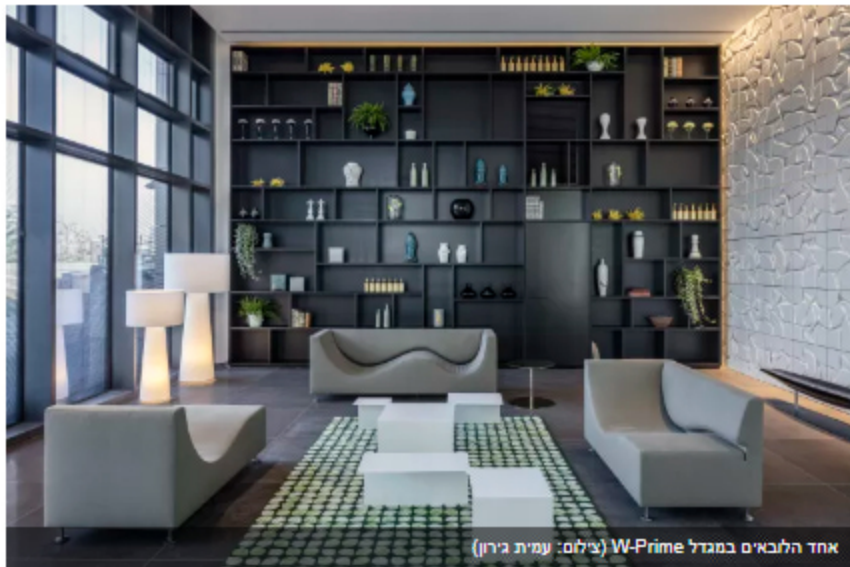
שיטי מקום של חדרים בבית בסורה מפתיעה. כמו מסבך במקום חדר שינה (צילום: עמית גושר)



תכנון נקי משולל מיניירות מתחכמות (צילום: עמית בשר)



עיצוב החללים הציבוריים במגדל W-Prime (צילום: עמית גרון)



אחד הלוכאים במגדל W-Prime (צילום: עמית גרונן)

17 תגובות



שתף